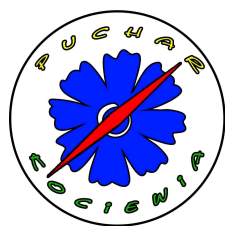
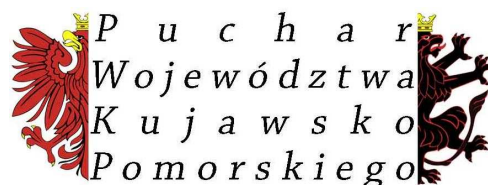




WOJEWÓDZTWO
KUJAWSKO-POMORSKIE



Regionalna Dyrekcja
Lasów Państwowych w Toruniu



Ogólnopolska Impreza na Orientację „Nad Wdą 2017” Osie 10-11 czerwca 2017 *Regulamin*

Puchar Polski Młodzieży – PPM

VII runda Pucharu Województwa Kujawsko-Pomorskiego - PWKP

V runda Pucharu Borów Tucholskich – PBT

V runda Pucharu Kociewia – PK

VII runda Pucharu Województwa Pomorskiego

w Długodystansowych InO – DInO

Zawody OrientLigi 2017

1. Organizator

- Bractwo Czarnej Wody

2. Współorganizatorzy

- Uczniowski Klub Sportowy Włóczykij Osiek
- Nadleśnictwa Osie i Dąbrowa
- Wdecki Park Krajobrazowy
- Ochotnicza Straż Pożarna w Osiu
- Zespół Szkół w Osiu
- Klub Imprez na Orientację „Azymut” Osie
- Kociewskie Koło PTTK „Budaje” w Osiu
- 7 Drużyna Harcerska „Azymut” im. Szarych Szeregów w Osiu
- Gminny Ośrodek Kultury w Osiu

3. Komitet organizacyjny

Kierownik imprezy: Marek Mieszała OInO 14/153/2014

Sędzia główny: Józef Malinowski OInO 1/122/2012

Budowniczości tras: Artur Fankidejski PInO 661
Marek Wrzałkowski PInO 709
Rafał Fierek OInO 4/103/2009
Bartosz Adamczyk OInO 5/144/2014
Józef Malinowski OInO 1/122/2012

Inni organizatorzy: członkowie i sympatycy Bractwa Czarnej Wody

4. Patronat honorowy:

- **Puchar Borów Tucholskich** – Dyrektor RDLP Toruń Pan Janusz Kaczmarek
- **Puchar Kociewia** – Starosta Świecki Pan Franciszek Koszowski

5. Patronat honorowy InO Nad Wdą 2017:

- Wójt Gminy Osie Pan Michał Grabski
- Przewodniczący Rady Gminy Osie Pan Roman Waškowski
- Nadleśniczy Nadleśnictwa Osie Pan Marek Sobczak
- Nadleśniczy Nadleśnictwa Dąbrowa Pan Artur Karetko
- Dyrektor Wdeckiego Parku Krajobrazowego Pan Daniel Siewert

6. Impreza jest współfinansowana ze środków województwa kujawsko-pomorskiego oraz środków Gminy Osie

7. Termin – piątek-niedziela 9-11 czerwca 2017

8. Miejsce – gmina Osie, powiat świecki, woj. kujawsko-pomorskie, przy granicy z woj. pomorskim

9. Baza zawodów – Zespół Szkół w Osiu, ul Szkolna 8

10. Ranga imprezy: Puchar Polski Młodzieży – po 4 punkty za etap do Odznaki InO, pozostałe kategorie – 3 punkty do odznaki InO

11. Cele imprezy

- **Rywalizacja w Pucharze Polski Młodzieży**
- **Wyłonienie najlepszych uczestników Imprez na Orientację w ramach Pucharu Województwa Kujawsko-Pomorskiego, Pucharu Borów Tucholskich, Pucharu Kociewia oraz Pucharu Województwa Pomorskiego w Długodystansowych InO**
- **Wyłonienie najlepszych orientalistów w ramach OrientLigi**
- **Promocja walorów turystycznych woj. kujawsko-pomorskiego i powiatu świeckiego**
- **Poznanie walorów turystyczno-krajoznawczych gminy Osie i Wdeckiego Parku Krajobrazowego i gminy Osie**
- **Popularyzacja Imprez na Orientację jako doskonałej formy wypoczynku dzieci i młodzieży**
- **Propagowanie zdobywania odznak turystyki kwalifikowanej**
- **Integracja środowiska InO.**

12. Forma imprezy, kategorie i klasyfikacja:

1) Zaliczane do Pucharu Polski Młodzieży:

- Impreza składa się z dwóch etapów dziennych i jednego nocnego (w kategorii TD dziennie-nocnego).**
- Kategorie startowe/wiekowe: TD (dzieci) urodzeni 2004 i młodsi, TM (młodzież) urodzeni 2001-2003, TJ (juniorzy) urodzeni 1997-2000.**
- We wszystkich kategoriach mogą startować zespoły 1-2-osobowe.**
- Wyniki zostaną zaliczone do klasyfikacji Pucharu Polski Młodzieży 2017 w kategoriach TD, TM i TJ.**

2) Zaliczane do PWKP, PBT, PK

- Impreza składa się z jednego etapu – w kategoriach TP, TT i TU jest to pierwszy etap PPM**
- TP (początkujący) – bez ograniczeń wiekowych, zespoły do 10 osób, w klasyfikacji generalnej pucharów TD (dzieci) urodzeni 2004 i młodsi, zespoły dwu-czterosobowe PBT, PK i dwu-trzyosobowe PWKP.**
- TT (niezaawansowani) – bez ograniczeń wiekowych, zespoły do 10 osób, w klasyfikacji generalnej pucharów TM (młodzież) urodzeni 2001-2003, zespoły dwu-trzyosobowe.**
- TU (średnio zaawansowani) – zasadniczo dla seniorów TS (urodzeni 1996 i starsi) i juniorów TJ (urodzeni 1997 i młodsi); zespoły jedno-dwuosobowe.**
- TZ (zaawansowani) – bez ograniczeń wiekowych, zespoły do dwóch, wyjątkowo trzech osób (niższa punktacja generalna), trasa nocna.**

3) Zaliczane do PBT i PK

- TR1 i TR2 – rowerowe, otwarte, zespoły do 5 osób, w tym najwyżej 2 osoby dorosłe; osoby niepełnoletnie wyłącznie za pisemną zgodą rodziców/prawnych opiekunów i pod opieką osób dorosłych; TR1 – limit 4 godziny jazdy, TR2 limit 7 godzin jazdy, PK o różnej wartości wagowej.**

4) Zaliczane do DInO

- TTr (trudna) – nocna, zespoły jedno-trzyosobowe**

5) Dodatkowe

- TPP (początkujący) – dla zaczynających przygodę w InO, zespoły do 10 osób**

6) We wszystkich kategoriach poza konkurencją mogą startować zespoły w składzie większym, niż przewidywany regulaminem.

7) **UWAGA – Po zgłoszeniu organizatorom możliwe jest przydzielenie wcześniejszych lub późniejszych minut startowych – nie dotyczy PPM.**

13. Trasy i mapy

- We wszystkich kategoriach trasa w urozmaiconym, lesistym terenie.
- W kategoriach pieszych krótkich PPM, TPP, TP, TT, TU (trasy kilkukilometrowe) mapy wykonane w programie OCAD, kolorowe, z treścią dostosowaną do kategorii
- W kategorii TZ mapy kombinowane
- W kategorii TTr mapy topograficzne z utrudnieniami
- W kategorii TR mapy pełne topograficzne.

14. Opłata startowa:

- **Wpisowe na trasy PPM (łącznie z posiłkiem) TD – 15 zł, TM – 20 zł, TJ – 25 zł**
- **Osoby zgłoszone do PPM przez organizatorów Pucharu Woj. Kujawsko-Pomorskiego i Pucharu Borów Tucholskich – wpisowe obniżone o 5 zł**
- **Wpisowe na trasy innych pucharów (poza PPM) TP i TT – 6 zł, TU – 7 zł, TZ, TTr i TR – 8 zł.**
- **Opłata za jeden nocleg 10 zł**
- **Zwolnieni z opłat – członkowie KInO Azymut Osie.**
- **Wpisowe i opłata za nocleg płatne na konto: Bractwo Czarnej Wody, Bank Spółdzielczy w Osiu 49 8169 0006 0010 5734 2000 0010. W tytule wpłaty należy umieścić wpis: Nad Wdą i podać organizację zgłaszającą lub nazwiska uczestników indywidualnych. Wpłaty można też dokonać w sekretariacie zawodów przed startem.**

15. Zgłoszenia

- Klub/szkoła/środowisko, imienny skład zespołów, rok urodzenia poszczególnych startujących
- bczw@poczta.onet.pl, prezes@bractwoczarnejwody.org.pl. Z powodów technicznych prosimy o przesyłanie zgłoszeń na oba adresy mailowe.
- **Zgłoszenia do środy 7 czerwca 2017 włącznie. Ze względów organizacyjnych prosimy o wcześniejsze zgłaszanie przewidywanej liczby zawodników.**

15. Ramowy program zawodów – Puchar Polski Młodzieży

	Sobota 10 czerwca
Od 7.00	Praca sekretariatu
8.30	Otwarcie zawodów i odprawa techniczna
9.00	Wyjazd na miejsce startu etapów dziennych
9.30-16.00	Etapyienne
16.30-17.30	Obiad
17.30-21.30	Czas wolny, po wcześniejszym zgłoszeniu możliwość zwiedzania Elektrowni Wodnej Żur z zaporą (około 1,5 godziny) – ilość miejsc ograniczona
21.30	Wyjazd na miejsce startu etapów nocnych

22.00-2.00	Etapy nocne
	Niedziela 11 czerwca
9.00	Zakończenie imprezy
	Do 10.30 opuszczenie bazy zawodów

- Istnieje możliwość noclegu z piątku na sobotę po wcześniejszym uzgodnieniu z organizatorem.

16. Ramowy program zawodów – inne kategorie

	Piątek 9 czerwca
Od 18.00	Przyjmowanie uczestników w bazie
20.00- 22.00	Ognisko integracyjne
	Sobota 10 czerwca
8.30	Otwarcie zawodów i odprawa techniczna
9.00	Wyjazd na miejsce startu kategorii TPP, TP, TT, TU, start kategorii TR
9.30	Start kategorii TPP, TP, TT i TU
13.00-14.00	Posiłek, pokazy ratownicze. Zakończenie kategorii TPP, TP, TT, TU i TR1
16.30-17.30	Obiad i zakończenie kategoria TR2.
17.30-19.00	Po wcześniejszym zgłoszeniu możliwość zwiedzania Elektrowni Wodnej Żur z zaporą (około 1,5 godziny) – ilość miejsc ograniczona
21.30	Wyjazd na miejsce startu TZ i TTr
22.00	Start kategorii TTr, potem TZ
Od 23.00	Ogniska w bazach (głównej i nocnej)
	Niedziela 11 czerwca
9.00	Zakończenie imprezy
	Do 10.30 opuszczenie bazy zawodów

17. Świadczenia

- Komplet materiałów startowych
- Przejazdy na start i ewentualna wycieczka
- Wyniki zawodów przekazane drogą mailową
- Dyplomy i nagrody dla najlepszych
- Potwierdzenie punktów do OInO oraz OTP
- Obiad w sobotę, chłodny napój i drobny posiłek energetyczny między etapami dziennymi
- Znaczek pamiątkowy imprezy
- Ewentualne noclegi (z piątku na sobotę, z soboty na niedzielę) w warunkach turystycznych na sali gimnastycznej Zespołu Szkół w Osiu. Możliwość przygotowania własnego posiłku.

18. Informacje dodatkowe

- prezes@bractwoczarnejwody.org.pl, bczw@poczta.onet.pl
- Józef Malinowski 530 702 068

19. Postanowienia końcowe

- **KOMUNIKAT TECHNICZNY UKAŻE SIĘ 1 CZERWCA NA STRONIE www.bractwoczarnejwody.org.pl.**
- Zawody odbędą się bez względu na pogodę.
- Zawodnicy startują na własną odpowiedzialność. Organizator ubezpiecza uczestników od NW.
- **Osoby niepełnoletnie startują za zgodą rodziców (prawnych opiekunów) zamieszczoną po ogłoszeniu komunikatu technicznego na stronie Bractwa Czarnej Wody www.bractwoczarnejwody.org.pl. W przypadku ekipy reprezentującej oficjalnie klub/szkołę/instytucję za zgodę uważa się pisemne i podpisane zgłoszenie ekipy przez opiekuna.**
- **Za szkody wyrządzone wobec uczestników oraz osób trzecich organizatorzy nie odpowiadają.**
- Na zawodach obowiązują zasadniczo przepisy zawarte w „Zasadach punktacji i współzawodnictwa w turystycznych Imprezach na Orientację PTTK”.
- Wycofanie się zawodnika z trasy musi być bezwzględnie zgłoszone organizatorom.
- Uczestnicy zawodów są zobowiązani do przestrzegania przepisów ruchu drogowego, przepisów obowiązujących na terenach leśnych, Karty Turysty oraz zasad sportowego współzawodnictwa.
- Zawodników obowiązuje zakaz poruszania się po terenach prywatnych i szkółkach leśnych.
- Startując w imprezie, uczestnik wyraża zgodę na zamieszczenie swoich danych i wizerunku w mediach publikujących relacje z imprezy.
- Organizatorzy zastrzegają sobie prawo do interpretacji i zmiany regulaminu, o czym uczestnicy zostaną poinformowani najpóźniej przed startem imprezy.

